

# CAMERA SERVICE KIT REPLACEMENT

Model 041-0041

## Installation

### Introduction

Your camera is accessible at the opener's bottom side. After installing the new camera, use your myQ® app to connect your new camera to your myQ® account.

### Hardware:

- Screw Qty. (3)
- Decorative Ring
- Camera

### Tools:

- Philips Screwdriver
- Ladder
- Masking Tape (optional)

### WARNING

To prevent possible SERIOUS INJURY or DEATH:

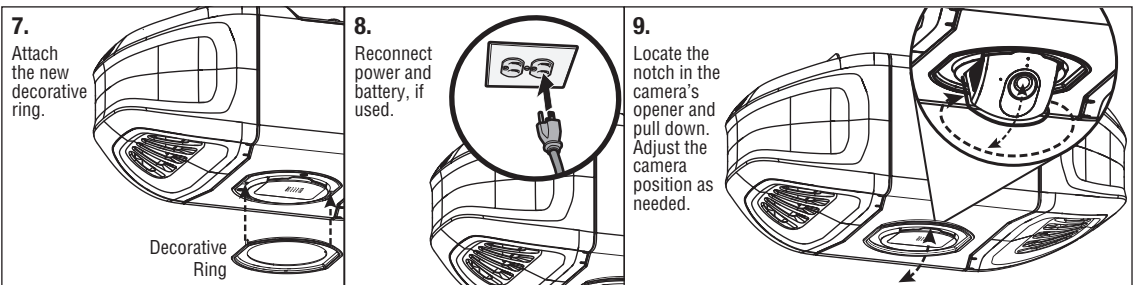
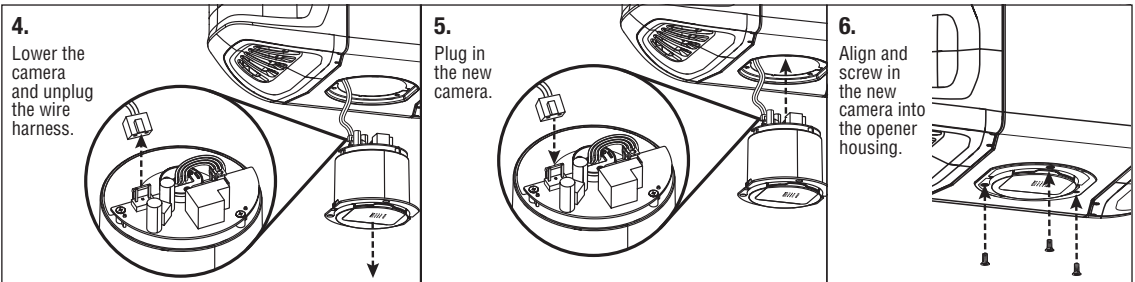
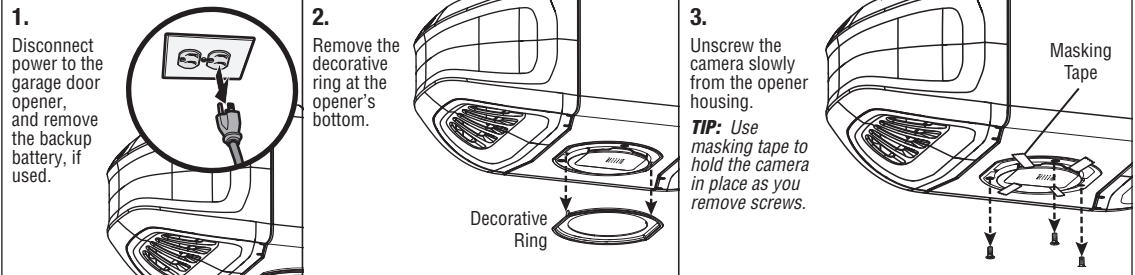
- Disconnect ALL electric and battery power BEFORE performing ANY service or maintenance.

### CAUTION

To prevent damage to the camera, push the camera lens closed when replacing, and hold it in place as you remove securing hardware. DO NOT touch the camera logic board during installation. ALWAYS wear protective gloves and eye protection when changing the battery or working around the battery compartment.



**WARNING:** This product can expose you to chemicals including lead, which are known to the State of California to cause cancer or birth defects or other reproductive harm. For more information go to [www.P65Warnings.ca.gov](http://www.P65Warnings.ca.gov).



**NOTICE:** This device complies with part 15 of the FCC rules and Innovation, Science and Economic Development Canada licence-exempt RSSs. Operation is subject to the following two conditions: (1) this device may not cause harmful interference, and (2) this device must accept any interference received, including interference that may cause undesired operation. Any changes or modifications not expressly approved by the party responsible for compliance could void the user's authority to operate the equipment.

This device must be installed to ensure a minimum 20 cm (8 in.) distance is maintained between users/bystanders and device.

This device has been tested and found to comply with the limits for a Class B digital device, pursuant to part 15 of the FCC rules and Industry Canada ICES standard. These limits are designed to provide reasonable protection against harmful interference in a residential installation. This equipment generates, uses and can radiate radio frequency energy and, if not installed and used in accordance with the instructions, may cause harmful interference to radio communications.

However, there is no guarantee that interference will not occur in a particular installation. If this equipment does cause harmful interference to radio or television reception, which can be determined by turning the equipment off and on, the user is encouraged to try to correct the interference by one or more of the following measures:

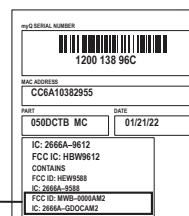
- Reorient or relocate the receiving antenna.
- Increase the separation between the equipment and receiver.
- Connect the equipment into an outlet on a circuit different from that to which the receiver is connected.
- Consult the dealer or an experienced radio/TV technician for help.

The device for operation in the band 5150-5250 MHz is only for indoor use to reduce the potential for harmful interference to co-channel mobile satellite systems.

**10.** Follow the myQ® App instructions to add the new camera to your myQ® account.

**NOTE:** Only the replacement camera needs to be provisioned (not the garage door opener) using myQ® app.

**11.** Find end panel label on the side of the GDO. Place the new service kit label onto the location shown.



End panel label

Service kit label



### Camera LED Status Indicators

WHAT YOU SEE	WHAT IT MEANS
Solid White	Camera is powering up.
Flashing Blue	Ready to be set up in the myQ® App.
Solid Blue	Connected to your mobile device. You are not yet connected to the Internet. If this persists after setup, check your home router and Internet.
Flashing Blue and Green	Connecting to Wi-Fi and connecting to the myQ® App.
Solid Green	Connected to the myQ® App.
Flashing Purple	Receiving firmware updates.
Solid Red	Camera thermal error state when the camera reaches high heat 60 °C temperature and cools down.

# JUEGO DE SERVICIO DE LA CÁMARA DE REPUESTO

## Modelo 041-0041

## Instalación

### Introducción

Se puede acceder a la cámara desde el lado inferior del abre-puertas. Una vez instalada la cámara nueva, use la aplicación myQ® para conectar la cámara a su cuenta myQ®.

### Accesorios de montaje:

- Cant. de tornillos (3)
- Anillo decorativo
- Cámara

### Herramientas:

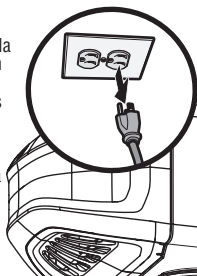
- Destornillador estrella
- Escalera
- Cinta adhesiva de papel (opcional)

**ADVERTENCIA**

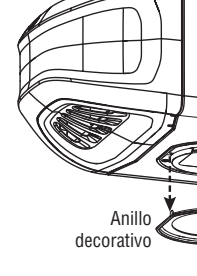
Para evitar posibles LESIONES GRAVES o la MUERTE:

- Desconecte TOTALMENTE la corriente eléctrica y de la batería ANTES de realizar CUALQUIER servicio o mantenimiento.

**1.** Desconecte la alimentación eléctrica al abre-puertas y retire la batería de reserva, si la usara.

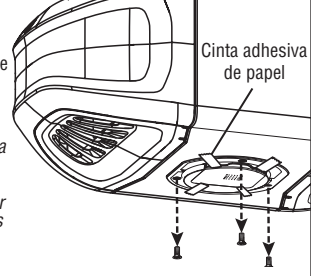


**2.** Retire el anillo decorativo en la parte inferior del abre-puertas.

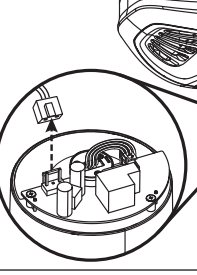


**3.** Desatornille la cámara lentamente de la carcasa del abre-puertas.

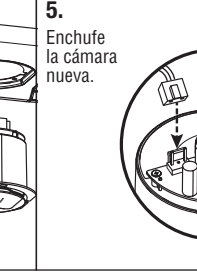
**SUGERENCIA:** Use cinta adhesiva de papel para sostener la cámara en el lugar mientras retira los tornillos.



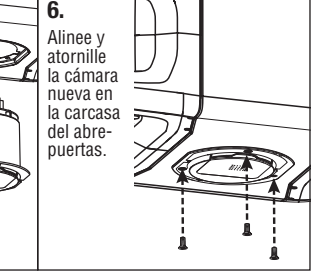
**4.** Baje la cámara y desenchufe el arnés de cables.



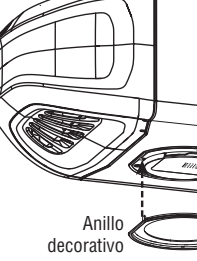
**5.** Enchufe la cámara nueva.




**6.** Alinee y atornille la cámara nueva en la carcasa del abre-puertas.



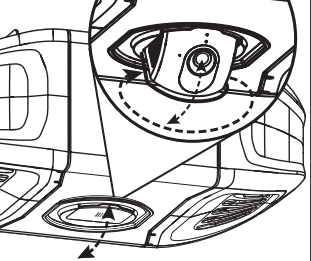
**7.** Coloque el anillo decorativo nuevo.



**8.** Vuelva a conectar la alimentación eléctrica y la batería, si la usara.



**9.** Localice la muesca en el abre-puertas y jale hacia abajo. Ajuste la posición de la cámara según sea necesario.



**ADVERTENCIA:** Este producto puede exponerle a productos químicos (incluido el plomo), que a consideración del estado de California causan cáncer, defectos congénitos u otros daños reproductivos. Para más información, visite [www.P65Warnings.ca.gov](http://www.P65Warnings.ca.gov)

**AVISO:** Este dispositivo cumple con la parte 15 de la reglamentación de la FCC y los estándares RSS exentos de licencia de Innovación, Ciencia y Desarrollo Económico de Canadá. La operación está sujeta a las dos condiciones siguientes: (1) este dispositivo no puede causar interferencia perjudicial, y (2) este dispositivo debe aceptar cualquier interferencia recibida, incluyendo la interferencia que puede causar una operación no deseable.

Cualquier cambio o modificación no expresamente aprobada por la parte responsable del cumplimiento podría anular la autoridad del usuario para operar el equipo.

Instalar este dispositivo de manera que quede una distancia mínima de 20 cm (8 pulg.) entre el dispositivo y los usuarios/transeúntes.

Este equipo ha sido verificado y cumple con los límites para un dispositivo digital de Clase B, conforme con la Parte 15 de las normas de la FCC y el estándar ICES de Industry Canada. Estos límites se establecen para brindar un nivel razonable de protección contra interferencias perjudiciales en instalaciones residenciales. Este equipo genera, usa y puede emitir energía de radiofrecuencia. Si no se instala y utiliza de acuerdo con las instrucciones podrá causar interferencia con comunicaciones radiales.

Aun así, no hay garantía de que no se produzcan interferencias en una instalación particular. Si este equipo produce interferencia en la recepción de radio o televisión, lo cual puede determinarse apagando y encendiendo la unidad, el usuario debe tratar de corregir el problema por medio de lo siguiente:

- Volver a orientar o reubicar la antena receptora.
- Aumentar la distancia entre el equipo y el receptor.
- Conectar el equipo en una salida de un circuito distinto del circuito al que está conectado el receptor.
- Consultar con el distribuidor o con un técnico de radio/TV experimentado para pedir ayuda.

El dispositivo para el funcionamiento en la banda 5150-5250 MHz es solamente para uso en interiores a fin de reducir posibles interferencias perjudiciales a los sistemas móviles por satélite de canal común.


**10.** Siga las instrucciones de la aplicación myQ® para agregar la cámara nueva a su cuenta myQ®.

**NOTA:** Solo debe estar provisto de una cámara de repuesto (no de un abre-puertas de garaje) si usa la aplicación myQ®.

**11.** Busque la etiqueta del panel del extremo en el lado del GDO. Coloque la nueva etiqueta del kit de servicio en la posición indicada.

Etiqueta del kit de servicio

Etiqueta del panel del extremo



myQ connected™

Indicadores de estado del LED de la cámara	
LO QUE USTED VE	LO QUE SIGNIFICA
Blanco sin parpadear	La cámara se está encendiendo.
Azul parpadeante	Preparada para configurarla en la aplicación myQ®.
Azul sin parpadear	Conectada a su dispositivo móvil. Usted no está conectado a Internet. Si esto persiste después de la configuración, revise el router y la conexión a Internet de su casa.
Azul y verde parpadeante	Conectándose a la red de Wi-Fi y a la aplicación myQ®.
Verde sin parpadear	Conectada a la aplicación myQ®.
Púrpura parpadeante	Recibiendo actualizaciones de firmware.
Rojo sin parpadear	El estado de error térmico de la cámara ocurre cuando la cámara alcanza una alta temperatura de 60 °C y se enfría.

# REPLACEMENT DE TROUSSE DE SERVICE DE CAMÉRA

Modèle 041-0041

## Installation

### Introduction

Votre caméra est accessible du côté inférieur de l'ouvre-porte. Après avoir installé la nouvelle caméra, servez-vous de l'appli myQ® pour connecter la caméra à votre compte myQ®.

### Quincaillerie:

- Qté de vis 3
- Anneau décoratif
- Caméra

### Outils:

- Tournevis à tête cruciforme
- Échelle
- Ruban-cache (option)

### ⚠️ AVERTISSEMENT

Pour éviter des BLESSURES GRAVES, VOIRE MORTELLES:

- Débrancher TOUTE alimentation électrique et la batterie AVANT d'effectuer TOUT entretien ou TOUTE intervention.

### ⚠️ ATTENTION

Pour prévenir les dommages à la caméra, pousser la lentille de la caméra en position fermée pendant le remplacement et tenir la caméra en place pendant le retrait du matériel de fixation. NE PAS toucher à la carte logique de la caméra pendant l'installation. Porter TOUJOURS des gants de protection et des lunettes de sécurité lors du remplacement de la batterie ou d'une intervention à proximité du compartiment de la batterie.

### ⚠️ AVERTISSEMENT:

Ce produit peut vous exposer à des produits chimiques comme le plomb, reconnu par l'État de la Californie comme cause de cancers, d'anomalies congénitales et d'autres problèmes liés à la reproduction. Pour plus d'informations, visitez [www.P65Warnings.ca.gov](http://www.P65Warnings.ca.gov)

**1.** Déconnecter l'alimentation à l'ouvre-porte du garage et retirer la batterie de secours, si elle est utilisée.

**2.** Enlever l'anneau décoratif au bas de l'ouvre-porte.

**3.** Dévisser lentement la caméra du boîtier de l'ouvre-porte.  
**CONSEIL :** Utiliser du ruban-cache pour retenir la caméra en place pendant le retrait des vis.

**4.** Abaisser la caméra et débrancher le faisceau de fils.

**5.** Brancher la nouvelle caméra.

**6.** Aligner et visser la nouvelle caméra dans le boîtier de l'ouvre-porte.

**7.** Fixer le nouvel anneau décoratif.

**8.** Reconnecter l'alimentation et la batterie, si cette dernière est utilisée.

**9.** Repérer l'encoche dans l'ouverture de la caméra et tirer vers le bas. Réglez la position de la caméra au besoin.

**10.** Suivre les instructions de l'appli myQ® pour ajouter la nouvelle caméra à votre compte myQ®.

**11.** Trouvez l'étiquette du panneau d'extrémité sur le côté du GDO. Placez l'étiquette du nouveau kit d'entretien à l'endroit indiqué.

AVERTISSEMENT : Ce dispositif est conforme à la de la partie 15 du règlement de la FCC et de l'exemption de licence RSS d'Innovation, Sciences et Développement économique Canada. L'utilisation est assujettie aux deux conditions suivantes : (1) ce dispositif ne peut causer de brouillage nuisible, et (2) ce dispositif doit accepter tout brouillage reçu, y compris tout brouillage pouvant causer un fonctionnement indésirable.

Tout changement ou modification non expressément approuvés par la partie responsable de la conformité pourrait annuler l'autorité de l'utilisateur d'utiliser l'équipement.

Cet appareil doit être installé de manière à laisser une distance d'au moins 20 cm (8 po) entre celui-ci et l'utilisateur ou toute personne.

Cet appareil a été testé et déclaré conforme aux limites d'un dispositif numérique de Classe B, conformément à la partie 15 du règlement de la FCC et de la norme NMB d'Innovation, Sciences et Développement économique Canada. Ces limites ont pour but de fournir une protection raisonnable contre le brouillage nuisible dans une installation résidentielle. Cet équipement génère, utilise et peut émettre des fréquences radio et, s'il n'est pas installé et utilisé conformément aux instructions, peut causer un brouillage nuisible aux communications radio.

Cependant, rien ne garantit l'absence de brouillage dans une installation particulière. Si cet équipement cause un brouillage nuisible à la réception radio ou télévisée, ce qui peut être déterminé en éteignant et en rallumant l'équipement, l'utilisateur est invité à tenter de corriger le brouillage en prenant l'une des mesures suivantes :

- Réorienter ou relocaliser l'antenne de réception.
- Augmenter la distance entre l'équipement et le récepteur.
- Connecter l'équipement dans une prise de courant sur un circuit différent de celui auquel le récepteur est branché.
- Pour obtenir de l'aide, consulter le détaillant ou un technicien radio chevronné.

Les dispositifs fonctionnant dans la bande 5150-5250 MHz sont réservés uniquement pour une utilisation à l'intérieur afin de réduire les risques de brouillage préjudiciable aux systèmes de satellites mobiles utilisant les mêmes canaux.

**REMARQUE:** Seule la caméra de rechange doit être dimensionnée (pas l'ouvre-porte de garage) avec l'appli myQ®.

Étiquette du kit de service

Étiquette du panneau d'extrémité

myQ<sup>®</sup> connected™

### Témoins à DEL d'état de la caméra

CE QUE VOUS VOYEZ	CE QUE ÇA SIGNIFIE
Blanche allumée en continu	La caméra a été mise sous tension.
Clignotante bleue	Prête à être configurée dans l'appli myQ®.
Bleue allumée en continu	Connectée à votre appareil mobile Vous n'êtes pas encore connecté à Internet. Si cette situation persiste après la configuration, vérifiez le routeur du domicile et Internet.
Clignotante bleue et verte	Connexion en cours au Wi-Fi et à l'appli myQ®.
Verte allumée en continu	Connectée à l'appli myQ®.
Clignotante mauve	Réception de mises à jour matérielles.
Rouge continu	Erreur d'état thermique de la caméra quand celle-ci atteint une température de grande chaleur de 60 °C et refroidit.

Wi-Fi® is a registered trademark of Wi-Fi Alliance.  
Wi-Fi® es una marca comercial registrada de Wi-Fi Alliance.  
Wi-Fi® est une marque déposée de Wi-Fi Alliance.

© 2022, Chamberlain Group LLC.  
All Rights Reserved.  
Todos los derechos reservados.  
Tous droits réservés.

114-5403-000